



Guide d'utilisation de la procédure de transition vers les DAG V6

Révision	Date	Auteur	Commentaires
1	04/07/07	JLUC	Création

1) But :

Le but de ce document est de décrire la procédure d'installation du logiciel de transition DAG V4 vers DAG V6, ainsi que sa mise en œuvre.

Attention la mise en œuvre de cette procédure nécessite la mise à jour préalable des lecteurs de la boîte noire avec la version la plus récente du firmware de gestion des DAG V6 (cf. documentation mise à jour)

Attention la mise en œuvre de cette procédure nécessite l'arrêt puis la remise sous tension de la boîte noire en fin d'opération. Ne pas effectuer cette procédure juste avant une prestation.

2) Installation :

Rechercher le répertoire : « <Votre unité de stockage\Votre répertoire\Transition_V4_to_V6\Soft>.

Exécuter le fichier SETUP.EXE

Suivre les instructions.

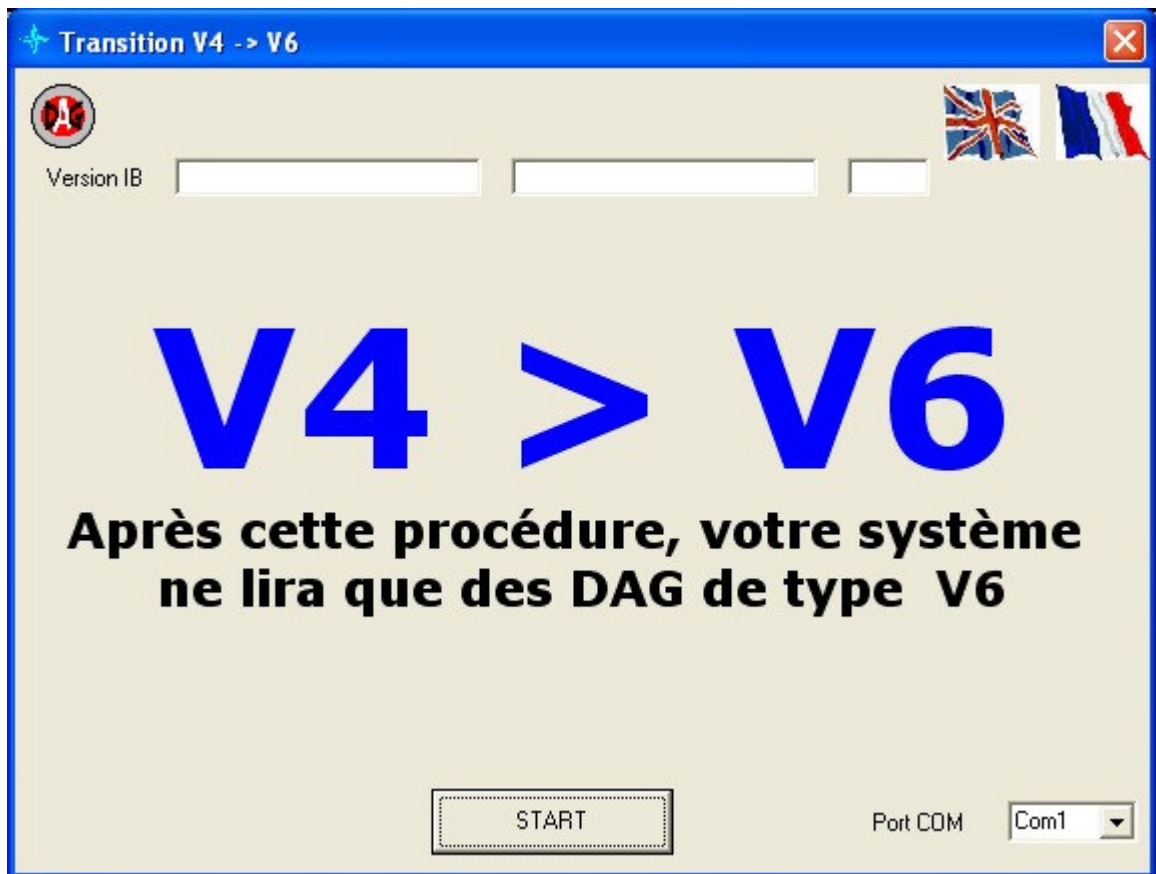
Un raccourci est installé sur le bureau et dans le menu DEMARRER.



3) Mise en œuvre :

Lancer l'application en cliquant 2 fois sur le raccourci du bureau ou en utilisant le raccourci du menu « **DEMARRER** » .

L'écran de présentation apparaît.



Le message **V4 > V6** indique le « sens » de la transition. Ici le système sera dorénavant en mesure de lire uniquement des DAG V6.

3-1) Configuration du port série :

Pour communiquer, il faut définir sur quel port série de votre PC sera connecté la boîte noire.

Cliquer dans la liste déroulante à droite du libellé « **Port COM** », et choisissez votre port de communication.

Si le numéro du port n'est pas valide un message d'alerte apparaît.



Cliquer sur « **OK** », et choisissez un autre numéro de port ou vérifiez votre configuration.

Si le numéro de port n'est pas valide, il apparaît en rouge dans la liste déroulante.

Si malgré cela vous essayez de lancer la procédure, un message d'alerte apparaît.



3-2) Changement de la langue de l'application :

Par défaut au premier lancement de l'application la langue est le Français.

Vous pouvez changer à tout moment la langue utilisée, en cliquant sur le drapeau de la langue souhaitée.

La prise en compte de cette langue ne se fera qu'à la prochaine session de l'application. Il faut quitter puis relancer l'application.



Les langues disponibles sont :

- Français
- Anglais

3-3) Lancement de la procédure :

3-3-1) Tutorial :

Pour démarrer la procédure, cliquer sur le bouton « **START** ». Un tutorial en plusieurs étapes apparaît, suivez-le pas à pas pour être certain des opérations à réaliser.

Cliquer sur le bouton « >>> » pour passer à l'étape suivante. Cliquer sur le bouton « <<< » pour revenir à l'étape précédente.

Cliquer sur le bouton « **Passer le tutorial** » pour lancer instantanément la procédure.

Sur la dernière étape cliquer sur le bouton « **Lancer la transition** » pour lancer instantanément la procédure.

Les principales étapes sont :

- Brancher le câble série entre l'ordinateur et la prise « **SERIAL PC** » de la boîte noire.
- Brancher la ou les antennes en fonction du type de boîte noire.
- Brancher la prise d'alimentation sur la boîte noire.
- Mettre la boîte noire sous tension avec le bouton « **ON/OFF** ».
- Attendre 20 secondes pour une BB3, et 40 secondes pour une BB4, avant de lancer la transition.

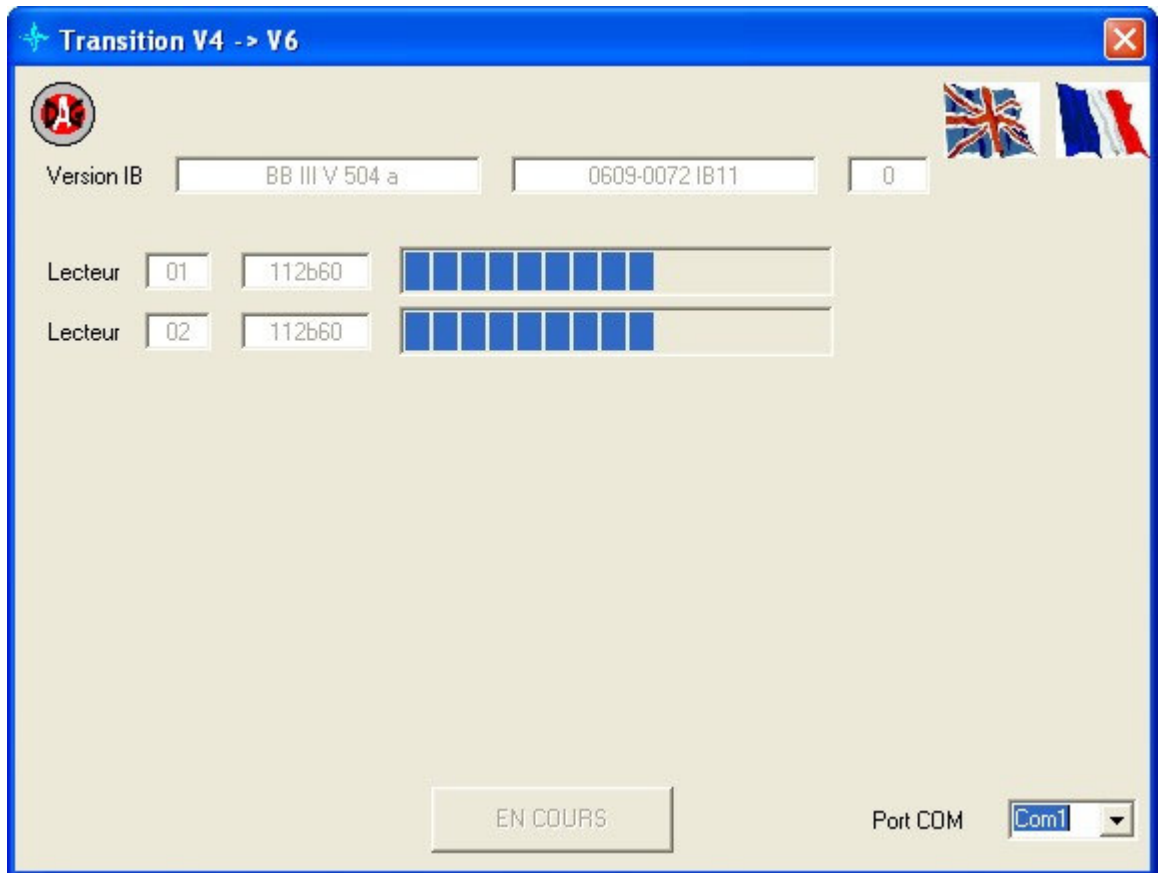
3-3-2) Evolution transition :

Une fois la procédure lancée, toutes les opérations sont automatiques.

Le numéro de version de la partie intelligence s'affiche à droite du libellé « **Version IB** ».

Les numéros d'identifiant et de version s'affichent à droite du libellé « **Lecteur** ».

L'évolution de la procédure de transition est visualisée par le curseur bleu, pour chaque lecteur.



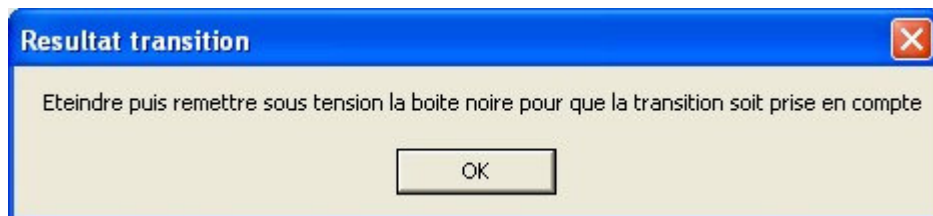
Le libelle du bouton « **START** » est devenu « **EN COURS** », et ce bouton n'est plus actif, jusqu'à la fin de la procédure.

3-3-3) Succès transition :

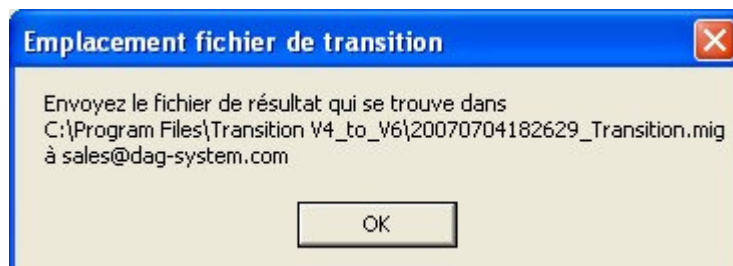
Une fois la transition terminée avec succès la fenêtre suivante apparaît.



Cliquer sur le bouton « **OK** ». Un autre message apparaît, vous rappelant qu'il faut éteindre puis remettre sous tension la boîte noire afin que les actions de la transition soient prises en compte.



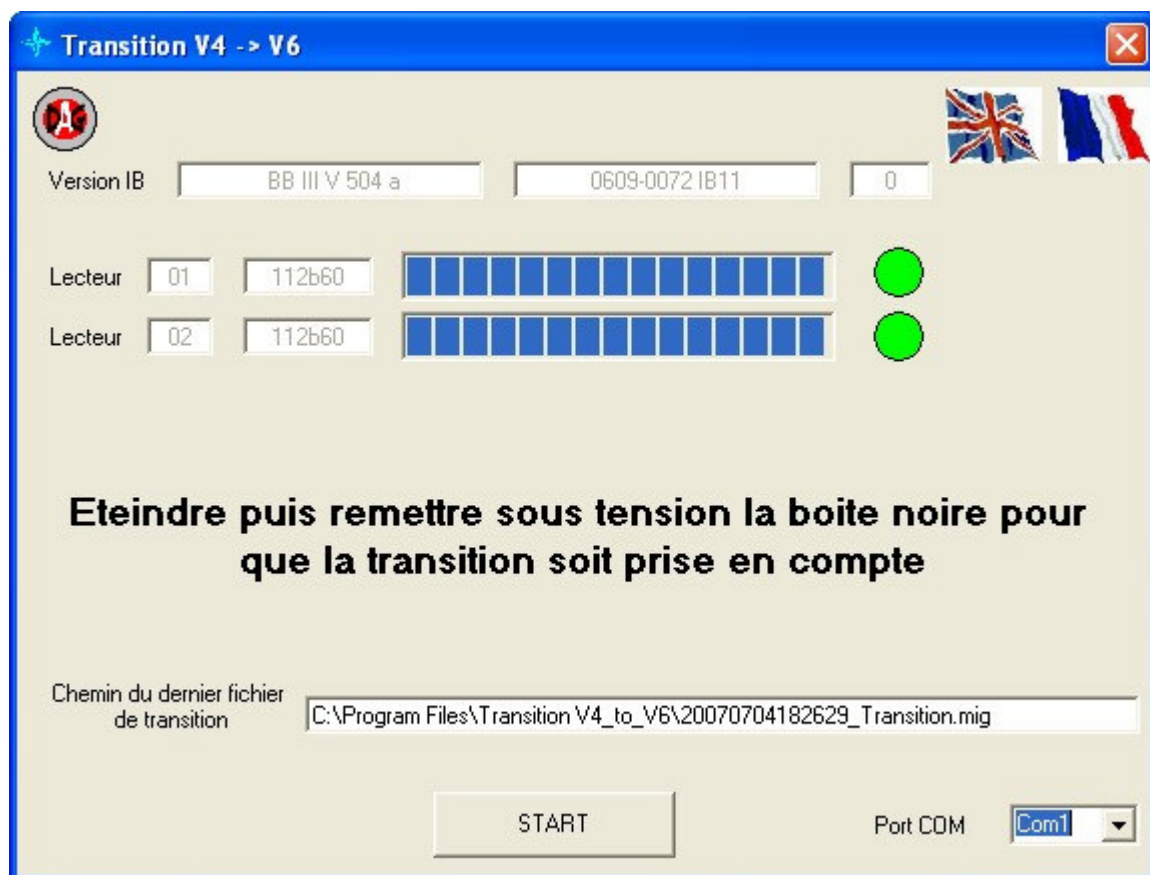
Cliquer sur le bouton « **OK** ». Un autre message apparaît vous invitant à transmettre le fichier de résultats de la procédure de transition.



Le fichier se trouve dans le répertoire d'exécution de l'application.

Il est impératif de le transmettre à l'adresse mail suivante : sales@dag-system.com

Cliquer sur le bouton « **OK** ». L'écran principal apparaît.



Un message vous rappelle qu'il faut éteindre puis remettre sous tension la boîte noire pour que la transition soit prise en compte.

Le chemin et le nom du dernier fichier résultats de transition sont indiqués à droite du libellé « **Chemin du dernier fichier de transition** ».

Le bouton « **START** » est de nouveau actif. Une nouvelle procédure de transition est possible pour une autre boîte noire.

3-3-4) Quitter l'application :

Pour quitter l'application, cliquer sur la croix rouge en haut à droite de la fenêtre principale.

4) Résolution des problèmes :

Il existe plusieurs causes d'échec de la procédure de transition, elles sont signalées par un message d'alerte. La procédure est interrompue, il faut régler le problème avant de lancer une nouvelle procédure.

4-1) Problème de communication avec la boîte noire:

Si la communication avec la boîte noire ne peut pas être établie, un message d'alerte apparaît.



Pour résoudre ce problème :

- Vérifier la connectique du câble série.
- Vérifier la validité du port de communication utilisé.
- La boîte noire doit être sous tension.

4-2) Problème d'identifiant des lecteurs :

Les identifiants des lecteurs d'une boîte noire doivent avoir des valeurs consécutives à partir de 1. Si ce n'est pas le cas un message d'alerte apparaît.



Pour résoudre ce problème :

- Reportez-vous à la procédure de mise à jour d'une boîte noire

4-3) Problème communication avec les lecteurs :

Si un problème de communication avec les lecteurs est détecté pendant la procédure, un message d'alerte apparaît.



Pour résoudre ce problème :
- Relancer la procédure.

4-4) Problème version des lecteurs :

Si l'application n'obtient pas la version des lecteurs, un message d'alerte apparaît.



Pour résoudre ce problème :
- Relancer la procédure.