

Procédure d'installation du DAG Prog sous Windows 7 - 32 bits

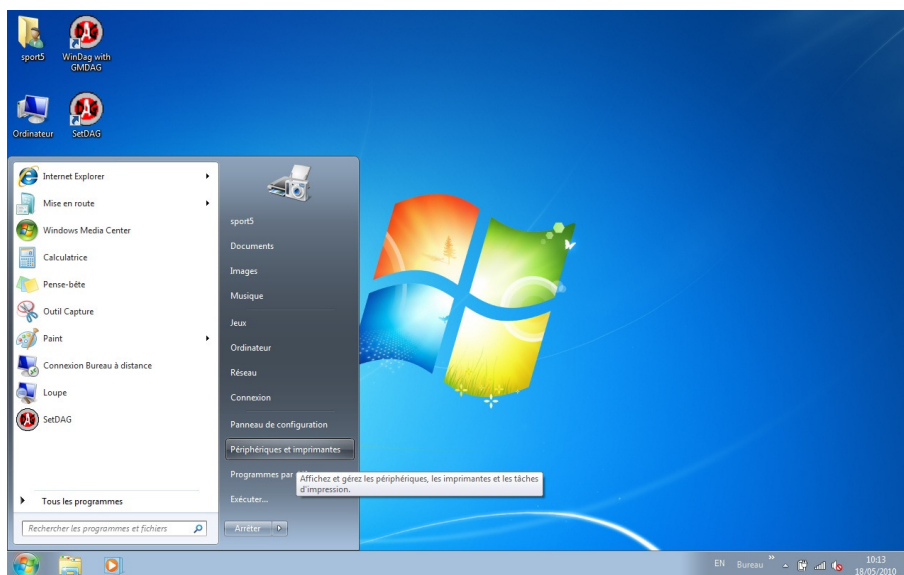
Les logiciels WinDAG et SetDAG fonctionnent correctement sous Windows 7 (32 bits).

Attention : Les logiciels WinDAG et SetDAG ne fonctionnent pas avec Windows 7 (64 bits). Si vous utilisez cette version de système d'exploitation, il vous faudra pour le moment utiliser une version antérieure de Windows (Vista ou XP par exemple).

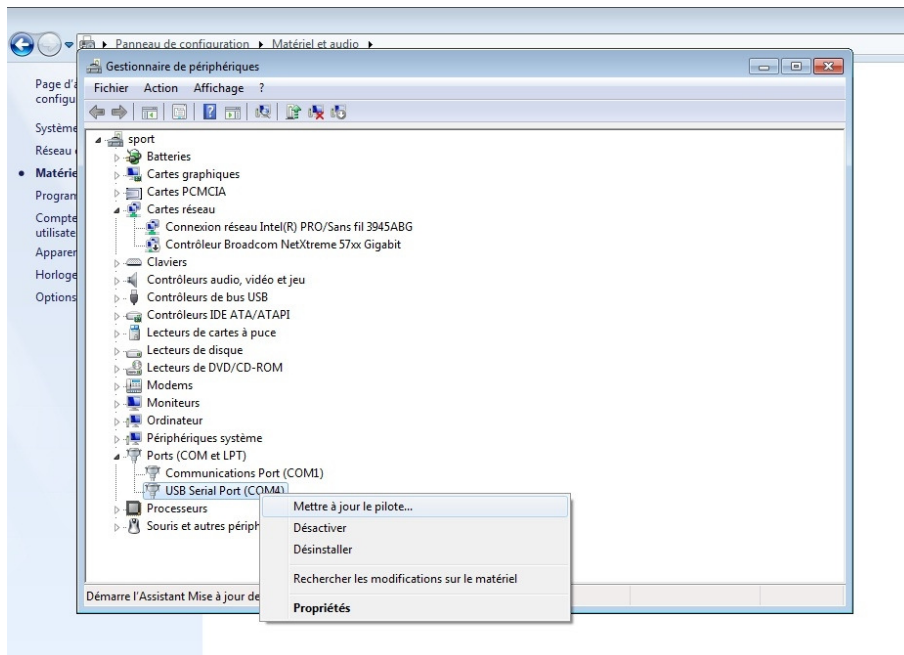
Etape 1 : Installation du DAG Prog

Windows reconnaît et installe automatiquement le DAG Prog. Cependant, les pilotes utilisés ne sont pas les bons et il vous faut réinstaller manuellement des pilotes spécifiques disponibles sur notre site support. Voici ci-après la procédure :

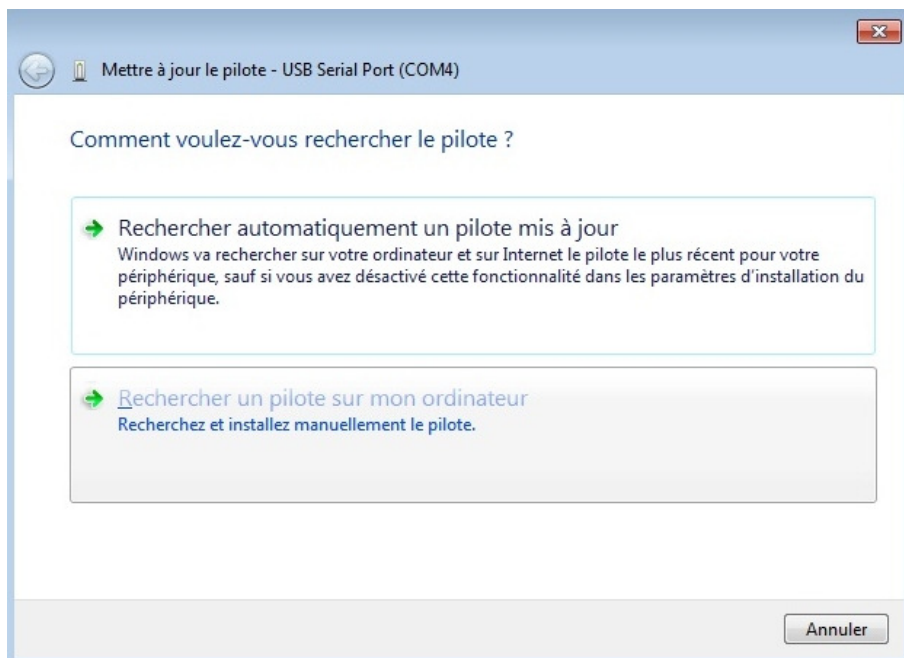
1. Aller dans « Démarrer » puis « *Panneau de configuration* »



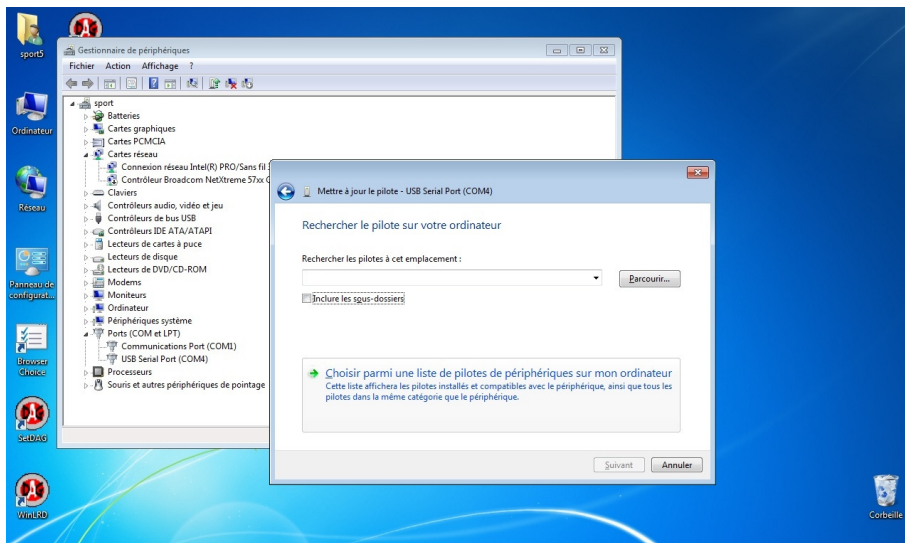
2. Dans la fenêtre « Panneau de configuration », cliquez sur « *Gestionnaire de périphériques* », puis double-cliquez sur « *Ports (COM et LPT)* ». Là, « *USB Serial Port* » doit apparaître. Si ce n'est pas le cas, débranchez et rebranchez le DAG Prog. Faites ensuite un clic droit sur « *USB Serial Port* », puis choisissez « *Mettre à jour le pilote* »



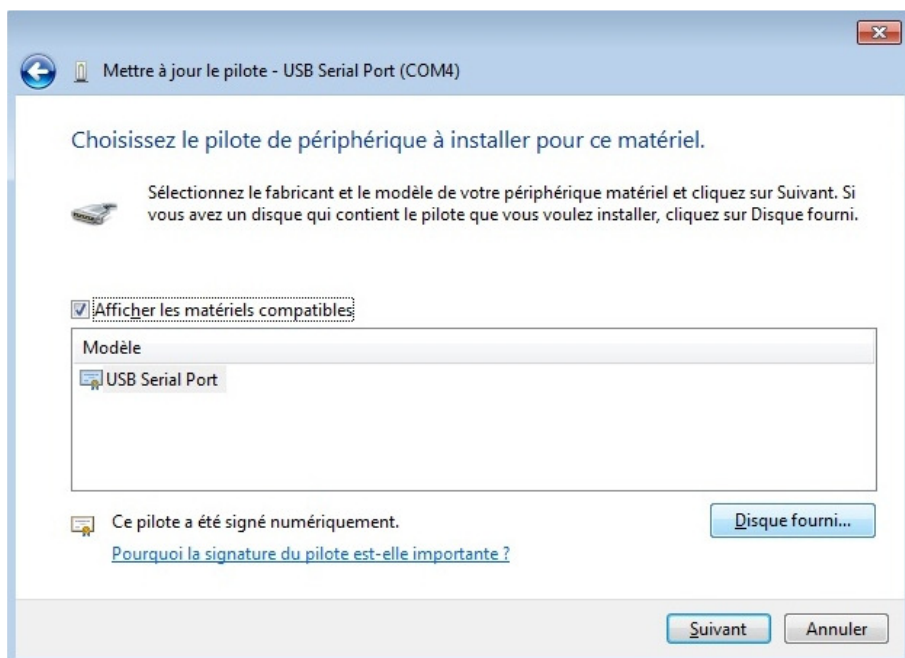
3. A l'invite de mise à jour, choisissez « *Recherche et installer manuellement le pilote* »



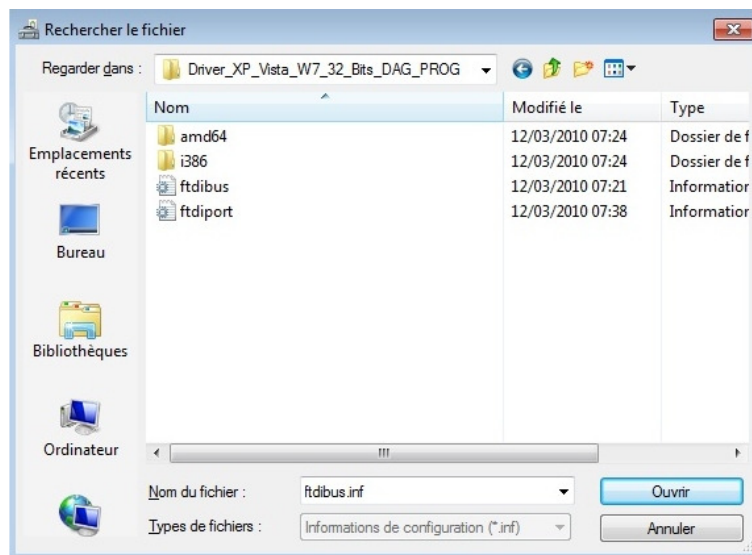
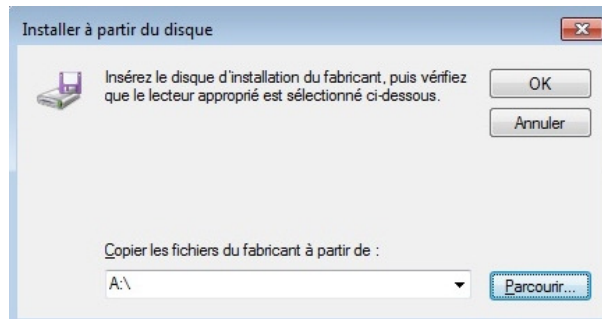
4. Dans la nouvelle fenêtre (ci-dessous), cliquez sur « Choisir parmi une liste de pilotes... »



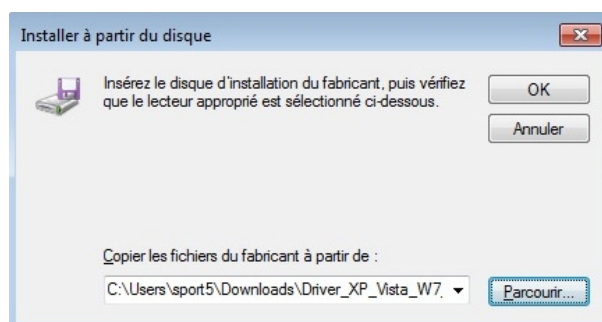
5. Une nouvelle fenêtre apparaît. Cliquez sur « Disque fourni »



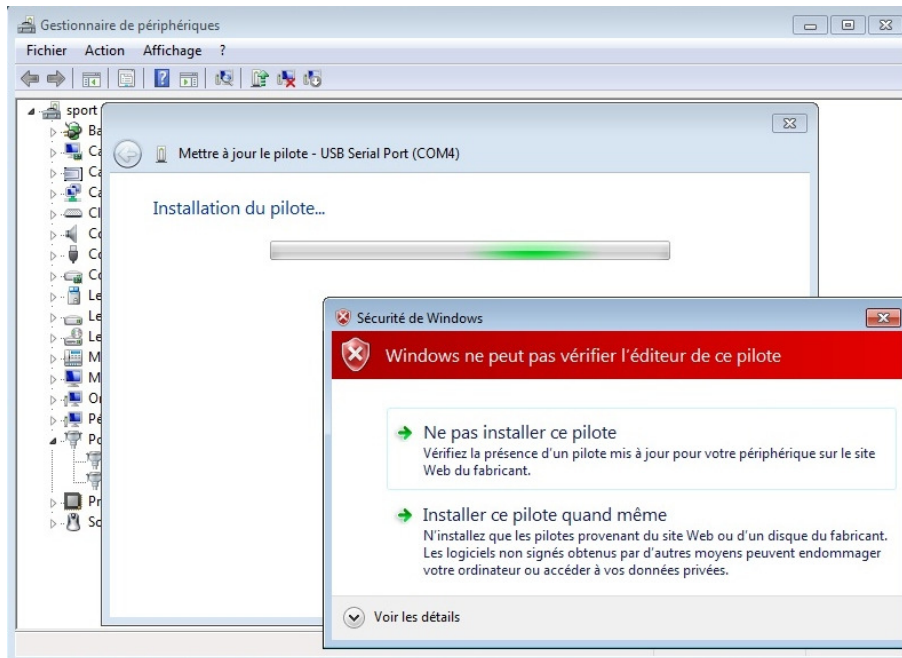
6. Cliquez sur « *Parcourir...* » puis sélectionnez le fichier *ftdibus.inf* à la racine du dossier des pilotes du DAG Prog Vista / W7



7. Validez le processus de mise à jour par « *OK* »



↳ Si une fenêtre « Sécurité de Windows » apparaît, choisissez « *Installer ce pilote quand même* ».



8. La mise à jour est ainsi effectuée. Débranchez et rebranchez le DAG Prog, puis vérifiez dans le « *Panneau de configuration* » à quel port a été attribué le périphérique pour le paramétrage sous SetDAG.

Etape 2 : Installation de SetDAG → Procédure d'installation classique du logiciel

Etape 3 : Installation de WinDAG → Procédure d'installation classique du logiciel